

ΠΡΟΣΟΧΗ οι αναγνώστες δακτυλικών αποτυπωμάτων **δεν πρέπει** να συνδεθούν στον υπολογιστή σε αυτό το στάδιο.

Εφόσον δεν πραγματοποιείτε αρχική εγκατάσταση συνεχίζετε από το βήμα 2.

1. Πραγματοποιείτε την αρχική εγκατάσταση του λογισμικού Secroll από το cd εγκατάστασης.
2. Κάνετε λήψη του αρχείου "Setup Files.zip" από τη σελίδα της Διεύθυνσης Διαβατηρίων και Εγγράφων Ασφαλείας:

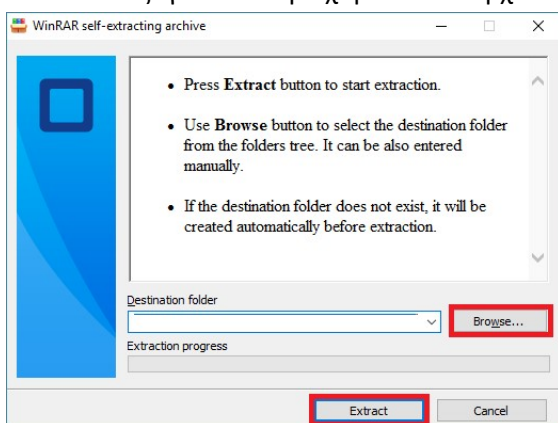
<http://www.passport.gov.gr/tools/downloads/secroll/secroll-install.html>

και εξάγετε το αρχείο του συμπιεσμένου αρχείου.

3. Εκτελείτε το αρχείο εγκατάστασης "Setup Files.exe".

(Σημείωση: Το αρχείο έχει κωδικό προστασίας. Επικοινωνήστε με τη Διεύθυνση Διαβατηρίων και Εγγράφων Ασφαλείας / Τμήμα Μηχανογράφησης & Επεξεργασίας για την παροχή του κωδικού)

- a. Από το παρακάτω παράθυρο επιλέγετε με το κουμπί "Browse..." τον φάκελο που θέλετε να εξάγετε τα περιεχόμενα του αρχείου και έπειτα πατάτε το κουμπί "Extract".

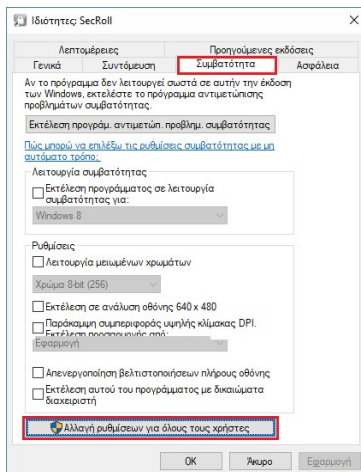


- b. Στο παράθυρο που θα εμφανιστεί πληκτρολογείτε τον κωδικό προστασίας που σας γνωστοποιήθηκε και πατάτε το κουμπί "OK".

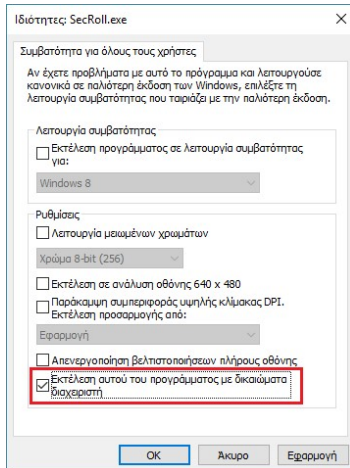


- c. Στην τοποθεσία που επιλέξατε στο βήμα a. δημιουργείται ο φάκελος "Setup Files".

4. Από τον φάκελο "Setup Files" επιλέγετε το αρχείο "Driver_x64.zip" ή το αρχείο "Driver_x86.zip" ανάλογα με την έκδοση του λειτουργικού συστήματος του υπολογιστή, όπου περιέχονται οδηγί (drivers) για τους αναγνώστες δακτυλικών αποτυπωμάτων και εξάγετε τα αρχεία του συμπιεσμένου αρχείου.
5. Εκτελείτε το αρχείο εγκατάστασης "DermalogDriverSetup.2.1.3.1744_x64.msi" ή "DermalogDriverSetup.2.1.3.1744_x86.msi" ανάλογα με την έκδοση του λειτουργικού συστήματος του υπολογιστή και ακολουθείτε τα βήματα εγκατάστασης.
6. Σε περίπτωση λειτουργικού συστήματος WINDOWS 10/11 εκτελείτε τα παρακάτω βήματα:
 - a. Στο εικονίδιο επιφάνειας εργασίας του λογισμικού secroll κάνετε δεξί κλικ και επιλέγετε ιδιότητες (Properties).
 - b. Στην καρτέλα "Συμβατότητα" (Compatibility) επιλέγετε "Αλλαγή ρυθμίσεων για όλους τους χρήστες" (Change settings for all users).



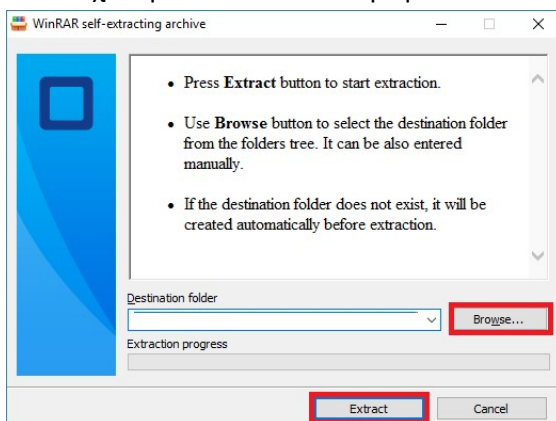
- c. Επιλέγεται "Εκτέλεση αυτού του προγράμματος με δικαιώματα διαχειριστή" (Run this program as an administrator).



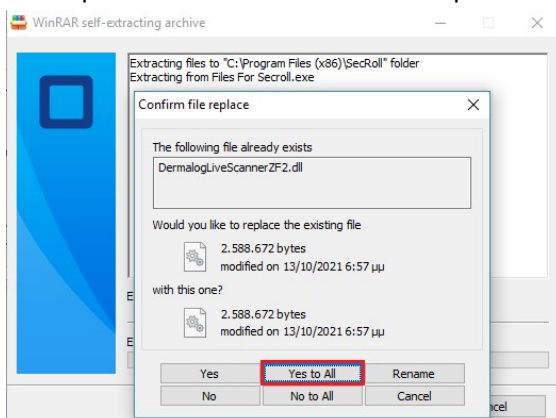
- d. Επιβεβαιώνεται τις αλλαγές.

7. Από τον φάκελο "Setup Files" εκτελείτε το αρχείο εγκατάστασης "Files For SecRoll"

- a. Από το παρακάτω παράθυρο επιλέγεται με το κουμπί "Browse..." τον φάκελο στον οποίο έχει εγκατασταθεί το λογισμικό Secroll και έπειτα πατάτε το κουμπί "Extract".



- b. Στο παρακάτω πλαίσιο πατάτε το κουμπί "Yes to All"

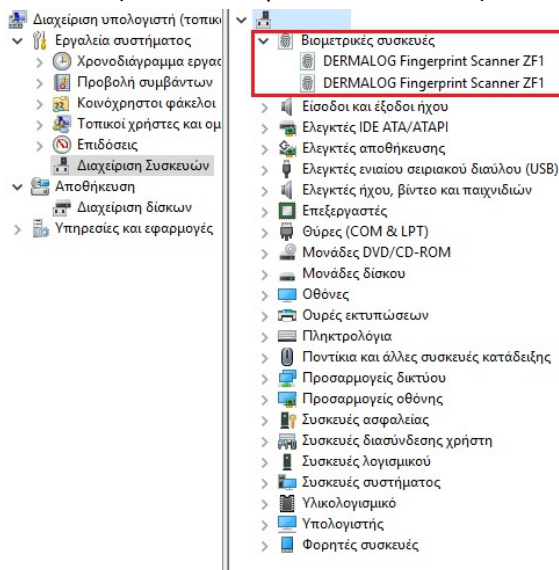


(Σημείωση: Σε περίπτωση που δεν εμφανιστεί το παραπάνω πλαίσιο, η διαδικασία δεν πραγματοποιείται σωστά και θα πρέπει να επαναληφθούν τα βήματα 8α. και 8b.)

8. Κάνετε λήψη του τελευταίου αρχείου αναβάθμισης του λογισμικού Secroll από τη σελίδα της Διεύθυνσης Διαβατηρίων και Εγγράφων Ασφαλείας:

<http://www.passport.gov.gr/tools/downloads/secroll/>

9. Εξάγετε το αρχείο του συμπιεσμένου αρχείου.
10. Εφαρμόζετε το αρχείο αναβάθμισης.
11. Επανεκκινείτε το λογισμικό Secroll.
12. Συνδέετε τους αναγνώστες δακτυλικών αποτυπωμάτων.
13. Σε λειτουργικό σύστημα WINDOWS 10/11, για να θεωρείται επιτυχημένη η εγκατάσταση των αναγνωστών δακτυλικών αποτυπωμάτων, θα πρέπει στη "Διαχείριση Συσκευών" (Device Manager) να εμφανίζονται στην κατηγορία "Βιομετρικές συσκευές" (Biometric Devices) ή "Συσκευές ενιαίου σειριακού διαύλου" (Universal Serial Bus Devices).



ή

